



SUTTON, ville en mouvement :

**Bilan des constats et recommandations pour
une mobilité active et durable issus d'une
démarche collective**



Un projet de mobilisation de la communauté de Sutton pour
un tourisme local, durable et lent porté par la Corporation de
développement de Sutton

Plan pour une
économie
verte



Québec



FONDS D'ACTION
QUÉBÉCOIS
pour le développement durable

Ce projet est soutenu financièrement par le gouvernement du Québec dans le cadre de Destination durable et action concertée, une mesure de soutien coordonnée par le Fonds d'action québécois pour le développement durable (FAQDD) découlant du Plan pour une économie verte 2030 et du Plan d'action pour un tourisme responsable et durable 2020-2025.

TABLE DES MATIÈRES

Introduction	1
Le projet.....	2
Processus	3
Parties prenantes	4
États des lieux.....	5
Contexte.....	6
Valeurs.....	8
Critères de mobilité et environnementaux.....	9
Recommandations en mobilité active et durable.....	10
Connectivité.....	11
Accessibilité et sécurité.....	13
Transport actif et alternatif.....	14
Sensibilisation.....	15
ANNEXES	
Présentation de projets de sentiers -21 mars.....	17
Mapping collectif.....	18
Relevés des sentiers informels.....	19
Grille de critères d'analyse de sentiers.....	20
Relevés des stationnements existants.....	21

INTRODUCTION

Ce rapport vivant explore les constats issus du projet "**Prendre soin de notre destination**" et place la mobilité durable et active au cœur des enjeux pour Sutton. Plus qu'un simple exercice autour du développement d'un sentier concret, il jette les bases d'une réflexion plus large, devant évoluer et s'enrichir au fil du temps.

Principalement destiné à la Ville de Sutton et à ses citoyens, ce rapport souligne l'importance de la mobilité pour une communauté rurale comme Sutton, qui possède le plus vaste territoire de la MRC Brome-Missisquoi. Il rappelle que la mobilité ne doit pas être une considération secondaire, mais bien un élément central de l'aménagement du territoire. Les recommandations qui y figurent ne visent pas à rester lettre morte : elles aspirent à poser les premiers jalons d'un Plan de Mobilité Durable Intégrée (PMDI). Ce dernier, conçu comme un « schéma d'aménagement de la mobilité », permettra une meilleure planification et coordination des interventions sur les infrastructures de transport, tout en favorisant un développement urbain responsable.

L'objectif est d'offrir à la population une ville à échelle humaine, composée de quartiers vivants et animés, dotés de services à proximité et d'espaces publics de qualité. Cette vision s'inscrit dans un engagement concret face aux défis de la transition climatique. Préserver et mettre en valeur un cœur villageois unique, ainsi qu'une montagne et une nature précieuses, constitue une priorité essentielle. Ces éléments fondamentaux font de Sutton un lieu tant apprécié et distinctif.



UN PROJET DE COMMUNAUTÉ

Préoccupée par l'avenir et la vitalité économique de l'offre touristique dans un contexte de changements climatiques, et par l'empreinte environnementale du tourisme, la Corporation de développement économique de Sutton réalise un grand projet de mobilisation : **Sutton, prendre soin de notre destination ensemble.**

Dans le cadre du projet, plus de 400 personnes ont participé au projet et ont expérimenté une démarche de cocréation. Celle-ci a généré plusieurs résultats, soit :

- Des valeurs et des éléments de vision partagés
- Des capsules vidéo et des rapport documentants le processus et les constats
- La création de liens et d'opportunités de collaboration
- Des critères pour le développement d'un sentier et des idées pour les aménagements
- Des outils de développement de sentier, soit une trousse du propriétaire
- Un rapprochement avec la Nation W8banaki et des projets potentiels
- La sensibilisation aux réalités autochtones par l'accès à une formation
- Un modèle d'incubateur à projets basé sur l'approche Design Thinking
- Accès a des outils web pour calculer et compenser les GES
- **Des recommandations en mobilité durable et active**



PROCESSUS

COCRÉATION OU DESIGN THINKING

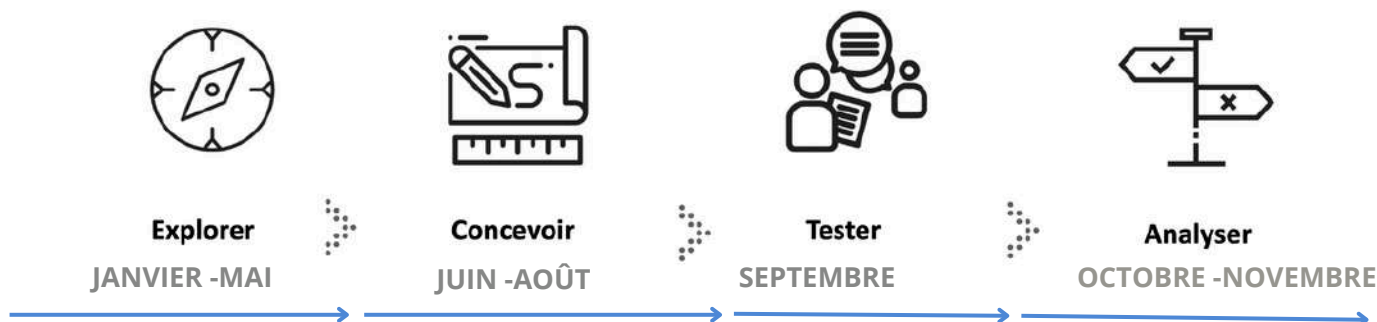
Cette démarche de consultation, basée sur le Design Thinking, permet de concevoir des solutions centrées sur l'humain, répondant aux besoins réels des utilisateurs. Les participants ont ainsi pu explorer, concevoir et tester des idées avant leur mise en œuvre, pour garantir qu'elles bénéficient à la fois aux résidents et aux visiteurs de Sutton.

ACCOMPAGNEMENT : LABORATOIRE EN INNOVATION OUVERTE (LLio)



Jean-François Jasmin du Llio, centre collégial de transfert (CCT) affilié au Cégep de Rivière-du-Loup offre un accompagnement à la planification de la démarche de cocréation. En centrant la co-conception sur l'utilisateur, le Llio aide à créer des solutions viables, durables et désirables, tout en favorisant collaboration et créativité.

NOTRE DÉMARCHE 2024



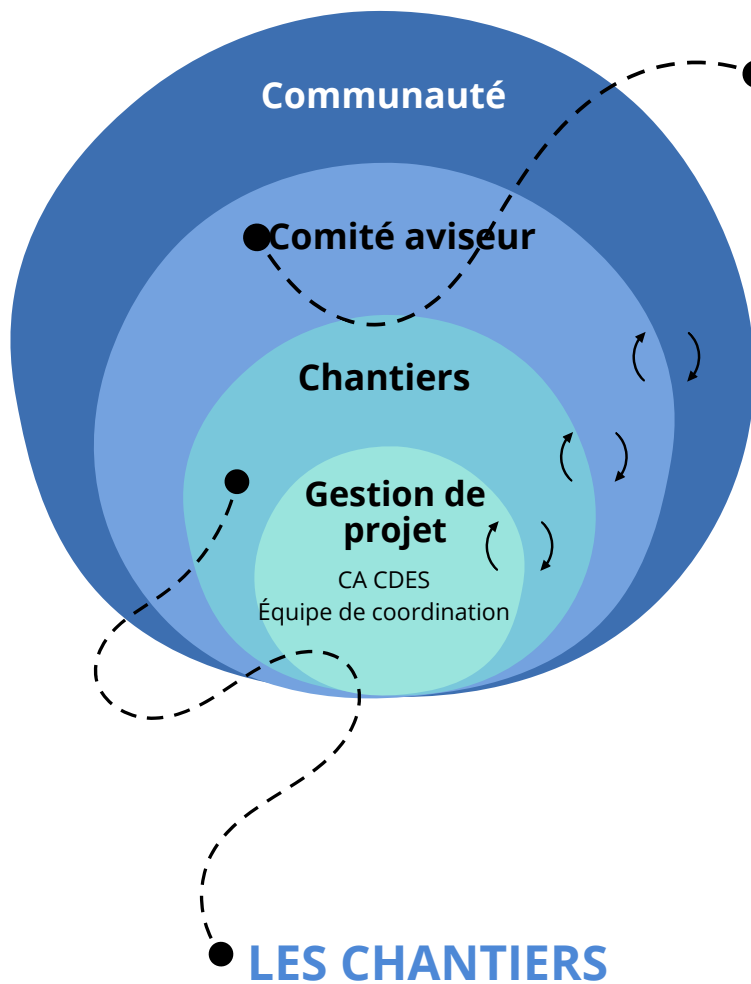
CONSULTATIONS, ÉVÉNEMENTS ET ATELIERS

- EXPLORATION**
- Formation d'un comité aviseur et tenues de 3 rencontres
 - Deux rencontres de lancement (anglais et français) 8 février/ 4 mars 2024
 - Formation de trois "Chantiers" de travail (Traces, Terroir et Cultures)
 - Une soirée de présentation publique de divers projet - 21 mars 2024
 - Deux rencontres de mapping collectif - 25 mars et 8 avril 2024
 - Une présentation publique du projet - 15 mai 2024
 - Plus de 100 rencontres individuelles

- CONCEPTION**
- Rencontre du comité aviseur et plus de 20 rencontres individuelles
 - Des ateliers de cocréation - 12 juin 2024

- TEST + ANALYSE**
- Un événement "VITRINE" pour impliquer le public - 28-29 septembre
 - Un sondage auprès des touristes
 - Rapport, rétroactions et recommandations

PARTIES PRENANTES



LE COMITÉ AVISEUR

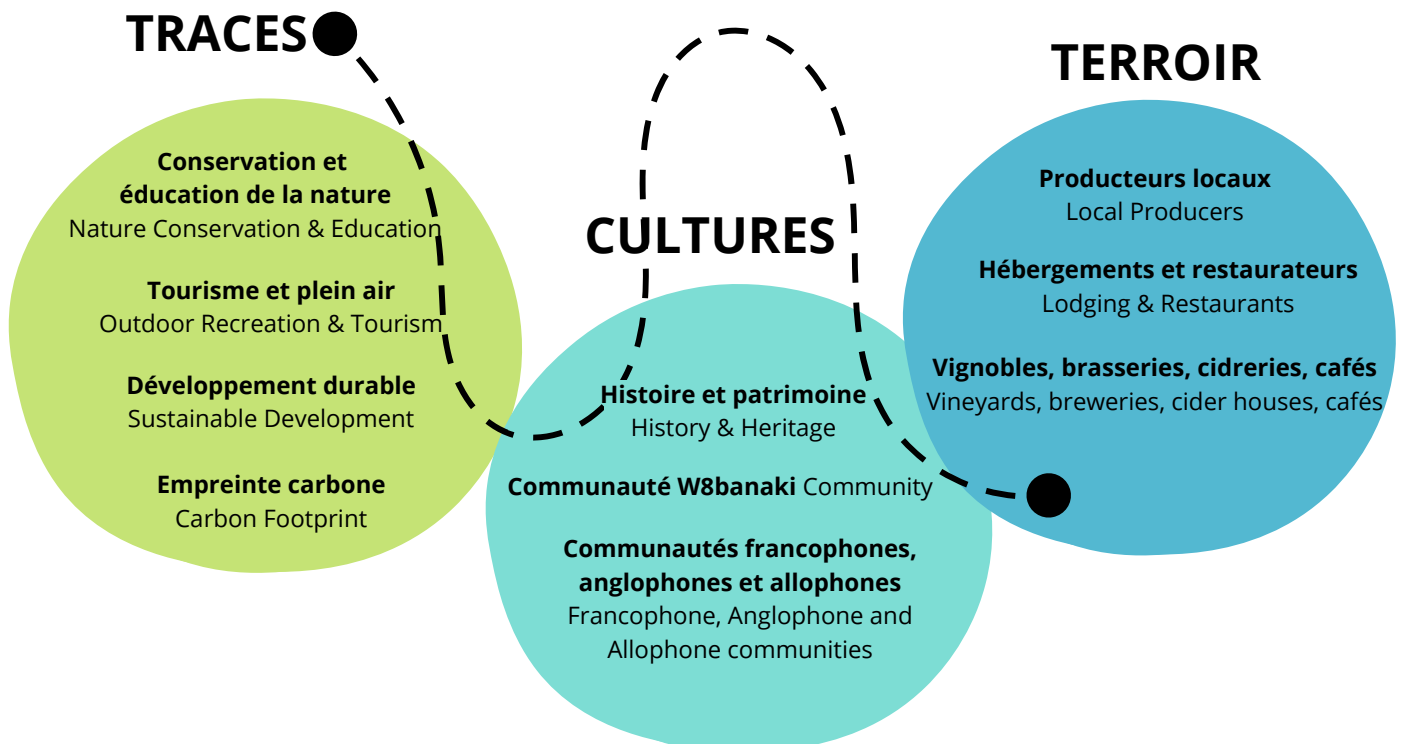
● Les membres du comité, issus de divers secteurs, apportent leurs expertises et contribuent à la réflexion stratégique. Ils/elles participent aussi à l'élaboration d'une vision commune pour le développement du tourisme durable.

MEMBRES 2024

Jean-Michel Ryan - Mont-Sutton
Jeremy Fontana - Au Diable Vert
Nicole Larivée - Arts Sutton
Hubert Manseau - Héritage Sutton
Laura Howard - Collectif récolte
Denis Beauchamp - CLD
Céline Charbonneau - CA CDES
Julie Lavallée - Citoyenne engagée
Élizabeth Deit - Ville de Sutton
Jérémy Loubes - PENS
Jasmine Catudal - D'arts et de rêves

LES CHANTIERS

Chaque chantier est composé d'un noyau de 10 personnes des domaines identifiés :



ÉTAT DES LIEUX

Lors de l'étape d'exploration, les participants aux divers ateliers et consultations ont participé à dresser l'état des lieux en répondant aux questions :

- Quels sont les besoins ?
- Quelles sont les parties prenantes ?
- Quels sont nos forces/ atouts et nos défis ?
- Quelles sont nos aspirations ?
- Quels projets de sentiers potentiels et circuits existent déjà ?
- Comment est-ce que notre projet s'insère dans un contexte plus large ?
- Comment pourrions-nous favoriser la mobilité durable à Sutton en tenant compte des paramètres géographiques et légaux du territoire ?
- Qu'est ce qu'on veut mettre en valeur et protéger dans notre environnement naturel ?
- Comment pourrions-nous connecter des lieux existants à Sutton en prenant soin de la nature et des personnes ?

Les données recueillies sont très riches et dressent un portrait global de Sutton, de son identité et de ses aspirations, à travers le prisme du développement du tourisme durable.

Ce rapport présente concrètement les constats et les recommandations liés à la mobilité durable et active.



CONTEXTE

La démarche est en cohérence avec divers plans, politiques et rapports locaux, notamment celles visant à renforcer la mobilité durable et active.

POLITIQUE DES FAMILLES ET DES AÎNÉS PLAN D'ACTION 2023-2027

- **Sécuriser les déplacements actifs** : Ajouter des mesures pour réduire la circulation, installer des passages piétonniers, et intégrer des pratiques favorisant la mobilité active dans les projets de réfection.
- **Favoriser la marche pour les aînés** : Enrichir les circuits existants avec des parcours plus courts et sûrs, et installer du mobilier urbain adapté.



CONSULTATIONS "REVONS SUTTON"

- **Favoriser les déplacements actif sur la rue Principale** : Réduire la vitesse, ajouter des signalisations, élargir les trottoirs et ajouter des pistes cyclables et des espaces verts pour sécuriser les déplacements à pied et à vélo.
- **Connectivité des sentiers** : Développer des sentiers reliant les quartiers aux espaces verts, incluant des parcours thématiques avec œuvres d'art pour valoriser les paysages naturels.
- **Transport alternatif** : Mettre en place des navettes électriques intra-Sutton afin de réduire la dépendance à l'automobile et de favoriser les interactions communautaires.
- **Stationnement excentré** : Prévoir des stationnements durables et végétalisés, notamment sur le site de la Filtext, pour répondre à l'affluence croissante tout en préservant le cadre environnemental.

PLANS RÉGIONAUX

Plan stratégique territorial en développement durable de Brome-Missisquoi 2024-2034

- Objectif : Adapter les modes de transport pour proposer des alternatives à l'automobile solo, en tenant compte des besoins et spécificités du territoire.

Plan régional des milieux naturels (PRMN) – Brome-Missisquoi 2022

- Planifier un réseau naturel régional récréatif composé de sentiers, de corridors riverains et d'autres espaces naturels accessibles à la population.
- Maintenir et améliorer la biodiversité et la connectivité sur le territoire, tout en augmentant l'accessibilité aux milieux naturels.

Plan Stratégique en tourisme responsable et durable 2023-2026

- Lutte aux changements climatiques et mobilité durable en favorisant l'utilisation de transport alternatif dans la prestation touristique.



PLAN PROVINCIAL

Plan d'action 2018-2030 de la Politique de Mobilité Durable 2030

- Réduire : Encourager des plans de mobilité intégrés pour améliorer la cohérence entre la planification des transports et celle du territoire.
- Transférer : Accroître l'offre de transport collectif pour favoriser un déplacement plus durable.
- Améliorer : Poursuivre les initiatives d'électrification et d'utilisation de carburants alternatifs pour réduire l'empreinte carbone.

VALEURS DE LA DÉMARCHE



Éducatif

- Renforcer la connection au territoire par l'éducation et en faire un vecteur d'apprentissage et de changement.
- Valoriser l'art, la culture, le patrimoine, la nature, les produits locaux, la **mobilité douce**, la biodiversité, les paysages, l'hospitalité et les « wow sensibles ».



Ecoresponsable

- Opter pour des solutions régénératrices qui contribuent à la protection de la biodiversité et à la guérison de la nature, de la communauté et des personnes.
- **Développer la mobilité douce.**
- **Évaluer les options pour réduire l'empreinte carbone** du tourisme.



Intégré : Connecté à ce qui est

- **Optimiser les acquis et mettre en valeur ce qui existe déjà en priorité.**
- **Fédérer les projets existants et connecter avec les initiatives avoisinantes.**
- Tirer parti des connaissances, des compétences et des expériences locales.



Inclusif et accessible

- **Favoriser l'accessibilité pour tous** (physique, monétaire, droits de passage, faune, connectivité avec d'autres réseaux, transport).
- Faire face à la polarisation et développer nos habiletés à travailler ensemble, tout en assurant une représentativité des diverses parties prenantes, des différentes cultures et des citoyen.e.s.



Équitable

- Assurer une répartition équitable des bénéfices économiques et sociaux du tourisme à travers l'écosystème (parties prenantes, population locale, environnement, etc.).



Authentique

- Maintenir le cachet "rustique" et l'ambiance unique issue de la convergence d'un cœur de village vibrant, des terres agricoles et d'une nature sauvage.
- Vivre et habiter le territoire.

CRITÈRES DE MOBILITÉ

Dans ce projet de co-création d'un sentier, les priorités identifiées étaient de favoriser l'acceptabilité sociale, d'améliorer l'accessibilité et la connectivité des lieux, ainsi que de valoriser et préserver les milieux naturels à travers des expériences immersives et éducatives.



NOS CRITÈRES DE DÉPLACEMENTS ET D'ACCESSIBILITÉ :

- **Mobilité active** : Favoriser la marche à proximité du village (distance de 4-5 km).
- **Connectivité** : Relier les quartiers, les réseaux existants et la montagne.
- **Accessibilité** : Créer des points d'accès avec stationnement et services.
- **Accessibilité universelle** : Favoriser l'accès aux personnes à mobilité réduite.
- **Gratuité et inclusivité** : Assurer l'accès gratuit et accessible à tous, y compris aux familles, aux aînés et aux animaux en laisse.

NOS CRITÈRES ÉCOLOGIQUES :

- **Préservation des zones sensibles** : Aménager les sentiers en dehors des zones protégées, tout en préservant les espèces et écosystèmes uniques.
- **Sensibilisation environnementale** : Créer des parcours éducatifs sur la biodiversité et restaurer les zones perturbées.
- **Accès et mise en valeur de la nature** : Valoriser les points d'eau et les paysages naturels.
- **Réduction de l'impact des infrastructures** : Utiliser les voies existantes. Aménager des sentiers dans le respect de la capacité de soutien du milieu naturel selon les meilleures pratiques afin de minimiser les impacts environnementaux.

RECOMMANDATIONS MOBILITÉ ACTIVE + DURABLE

Les constats issus de la démarche ont mis en lumière l'importance de développer des infrastructures de mobilité active et durable, de renforcer les transports alternatifs et d'intégrer les principes de durabilité dans les futurs aménagements. **Le présent rapport propose des recommandations en accord avec ces constats afin de répondre aux besoins de la population actuelle et future de Sutton.**

Les recommandations ont pour but de renforcer la mobilité durable à Sutton, en visant les objectifs suivants :

- **Connectivité** : Développer des corridors de déplacement continus reliant les sites d'intérêt, les trajets quotidiens, ainsi que les hameaux et villages voisins.
- **Accessibilité et sécurité** : Offrir des déplacements sécurisés et accessibles pour tous, visiteurs et résidents, autant pour les familles, les aînés et les personnes à mobilité réduite.
- **Transport actif et alternatif** : Optimiser les infrastructures existantes pour réduire l'empreinte écologique, ainsi que sensibiliser et réduire l'émission de gas à effet de serre (GES).



CONNECTIVITÉ

Réfléchir et développer la mobilité en valorisant nos infrastructures, nos atouts naturels, nos axes de déplacement et corridors potentiels :

Sentiers existants :

- Valoriser et connecter les sentiers de montagne avec ceux du village.
- Valider la possibilité d'officialiser certains sentiers informels dans le village.
- Créer un réseau intermunicipal de déplacements actifs en lien avec les réseaux voisins.
- Assurer les ressources nécessaires pour la réfection et l'entretien des sentiers existants.

Infrastructures avec emprises existantes (pipeline, voie ferrée, lignes électriques) :

- Formaliser les droits de passage sur ces infrastructures pour favoriser les déplacements, tout en respectant la sécurité et les droits de propriété.
- Explorer la possibilité de développer de nouveaux sentiers le long de ces tracés.

Chemins de terre et vues notables :

- Développer le potentiel touristique et récréatif des chemins de terre (ex. : gravel bike).
- Valoriser les vues exceptionnelles : chemins Jordon, Westwood, Dyer, Mudgett, Parmenter.

Stationnements et zones incitatives :

- Privilégier des stationnements en périphérie (voir annexes)
- Site de la Filtex : Transformer ce site en espace vert multifonctionnel, avec arboretum et stationnement naturel, pour accueillir les visiteurs.

Aires de repos :

- Créer des espaces de détente pour piétons, cyclistes, et familles, pour encourager les déplacements actifs et le tourisme responsable.
- Réfléchir les aménagements et le mobilier urbain pour permettre le repos (ex: bancs)

Lieux de convergence au village :

Créer des points de rassemblement pour encourager les déplacements actifs et servir de points de départ pour les circuits locaux et régionaux. Sites identifiés :

- Filtex
- Rochers bleus
- Centre John Sleeth
- Foyer de charité



CONNECTIVITÉ

Réfléchir et développer la mobilité en prenant en compte la connectivité :

RELIER LES PÔLES :

- **Naturels** : les parcs, les points de vue, les espaces verts, les attrait plein air et les points d'eau.
- **Culturels** : l'École d'Arts de Sutton, D'Arts et de rêves, Arts Sutton, la Salle Alec, les bibliothèques, les sculptures en plein air, les festivals et événements.
- **Artisanaux** : les artisans et producteurs (cuir, poterie, vignobles, brasseries, marché, etc.).
- **Patrimoniaux** : le Musée de Sutton, les circuits patrimoniaux, les cimetières et les églises, le chemin de fer, la laiterie, les granges

RELIER LES QUARTIERS, LES HAMEAUX ET LES AXES UTILITAIRES :

- 139 Sud vers l'école.
- Les chemins Scenic, Mountain et Grenier vers le village.
- Le quartier Hivernon au village.
- Billings - Domaine Mon-Louis - Cimetière Fairmount - Parc Godue - École - Village-Montagne.
- Chemin Montambeault vers chemin Élie et Academy.
- Les quartier du Domaine Gagné et Cœur du village.
- Les hameaux : Glen Sutton, Sutton Jonction, North Sutton.
- Les vallées : vallée de la Missisquoi, vallée de Sutton, vallée de la Yamaska.

RELIER À LA RÉGION :

- **Relier les villages voisins** : Développer des circuits longue distance reliant Sutton aux villages de Lac Brome, Abercorn, Frelighsburg, Cowansville, Bromont, et jusqu'au Vermont.
- **Sentiers multi-journée** : Collaborer avec les Sentiers de l'Estrie, le PENS, le Diable vert et le Réseau de la Montagne Verte (RNMV) pour des circuits multi-étapes.



ACCESSIBILITÉ + SÉCURITÉ

Planifier et aménager des infrastructures sécurisées et inclusives pour répondre aux besoins de tous les usagers.

PLANIFICATION ET AMÉNAGEMENT SÉCURISÉ

- Élaborer des lignes directrices pour l'aménagement des routes qui répondent aux besoins des usagers de tous âges et de toutes capacités.
- Concevoir des rues adaptées à diverses activités : marche, vélo, transport en commun, conduite automobile ou livraison de marchandises.
- Prioriser la sécurité routière pour tous les usagers en sécurisant les axes principaux : réduire la vitesse, élargir les trottoirs et améliorer la signalisation.
- Aménager des corridors actifs sécurisés pour les déplacements à pied et à vélo.
- Améliorer les espaces publics pour les rendre plus accessibles, agréables et sécurisés.
- Assurer une intégration harmonieuse des rues avec les usages des terrains adjacents.
- Établir un plan d'ensemble pour évaluer le potentiel de connectivité et d'axes de déplacement dans les cas de contribution aux fins de parcs, plutôt que d'agir de manière ponctuelle et fragmentée.



TRANSPORT ACTIF + ALTERNATIF

Soutenir la pratique d'activités à faibles émissions de GES et investir dans des infrastructures qui atténuent les défis liés à l'achalandage touristique tout en préservant le cadre de vie et la qualité de l'environnement local.

TYPES DE SENTIERS À DÉVELOPPER

- **Sentiers pédestres et cyclables au village** : Promenades courtes et accessibles autour du village et vers les points d'intérêt.
- **Sentiers multi-jours et intermunicipaux** : Reliant Sutton aux villages voisins, en intégrant les chemins de terre pour des circuits à étapes.
- **Sentiers de vélo de montagne** : Connecter le village à la montagne pour les amateurs de vélo et développer le réseau au village.

Usagers ciblés :

Piétons, cyclistes, familles, aînés, personnes à mobilité réduite, et touristes (adeptes de tourisme lent, responsable, et de plein air).

TRANSPORT COLLECTIF ET ALTERNATIVES

- Promouvoir le prêt ou location de vélos électriques
- Promouvoir et pérenniser le service de transport à la demande (TAD) de Limocar.
- Évaluer la faisabilité d'un service de navettes électriques intra-Sutton.
- Développer des stationnements périphériques pour réduire la circulation.



SENSIBILISATION

- **Entreprises locales** : Sensibiliser les entreprises locales aux pratiques de tourisme durable (ex: formation 'Sans traces' , certification Greenstep, etc.)
- **GES** : Inviter les visiteurs et les entreprises à calculer et compenser leurs émissions de GES.
- **Ralentourisme** : Promouvoir le "Ralentourisme" et l'expérience "Vivre Sutton comme un local" en valorisant les commerces et attraits locaux à travers des circuits actifs.
- **Village sans auto** : Renforcer la vision d'un village « sans auto » pour tous, encourageant des déplacements actifs et durables.
- **Arts et sentiers** : Animer les sentiers avec des parcours où des artistes locaux exposent des œuvres inspirées par les paysages naturels.
- **Campagne d'information** : Sensibiliser les citoyens aux bienfaits de la mobilité active pour leur santé, leur qualité de vie et l'environnement.
- **Accès à la nature** : Offrir un accès privilégié à la nature pour sensibiliser les usagers à l'importance de préserver les écosystèmes.



CONCLUSION ET PROCHAINES ÉTAPES

Ce rapport reflète une volonté collective de conjuguer vitalité économique et responsabilité environnementale face aux défis des changements climatiques et de la transition écologique. Sutton ambitionne de devenir un modèle de destination touristique sans voiture, aligné avec les principes de durabilité.

Les recommandations proposées ne sont qu'un point de départ. Elles visent à établir des bases solides pour une réflexion collective et à inspirer des actions concrètes. Dans cette optique, la rétroaction de la Ville, par l'entremise du Comité consultatif en mobilité active et durable (CCMAD), est attendue. Ce retour permettra de valider les constats et d'orienter les prochaines étapes de manière collaborative.

Par ailleurs, il est essentiel de soutenir les divers projets de sentiers déjà en cours à Sutton pour renforcer la connectivité et l'accessibilité pour tous. Ces initiatives doivent s'inscrire dans une démarche coordonnée, maximisant le potentiel de mobilité durable et favorisant la collaboration entre les porteurs de projets.

Les prochaines étapes souhaitées incluent l'élaboration d'un cadre intégrant la mobilité durable comme élément fondamental de la structuration du territoire, ainsi qu'une implication continue des citoyens et des parties prenantes. Ce cadre devra s'arrimer aux objectifs définis par les instances locales et régionales œuvrant dans la planification du territoire. Sutton a l'opportunité de poser des gestes concrets et exemplaires, confirmant son rôle de leader en matière de développement durable, orienté vers le bien-être des générations actuelles et futures.



ANNEXES

Les annexes ont été élaborées grâce au travail collaboratif des comités et à l'expertise des membres du comité consultatif en mobilité durable et active et d'experts-conseils spécialisés en environnement, en urbanisme, en développement de sentiers.

SOIRÉE : PROJETS DE SENTIERS

Le 21 mars 2024, la Corporation de développement économique de Sutton (CDES) a organisé une soirée de présentation de **six projets de sentiers portés par divers promoteurs**, visant à enrichir la mobilité active et le tourisme durable. Plus de 120 personnes ont assisté à cet événement, témoignant de l'importance de soutenir les initiatives locales en lien avec la mobilité active.

Projet de sentiers potentiels

- **PENS – Patricia Lefèvre** : Vision de développement de sentiers à Sutton (ex: Marais Boyce)
- **Groupe Sentiers village Sutton – Serge Canuel** : sentiers de vélo de montagne au village | Mountain bike trails in the village
- **Plein air Sutton /MTB – Pascal Vinh Nguyen** : Sentier montagne-village | Mountain-village trail
- **Daniel Martin** – Sentier multifonctionnel Sutton- Lac Brome | Multifunctional trail Sutton- Lac Brome
- **Denis Boulanger** – Projet potentiel du Parc Godue | Potential Godue Park project
- **CDES -Janna Hubacek** : projet de cocreation d'un sentier

Présentation des circuits et routes existantes par CDES

- 10 circuits actifs
- Route gourmande du terroir
- 8 circuits patrimoniaux
- Route des vins
- 4 circuits vélo passent à Sutton
- Chemin des cantons
- Route des bières des Cantons
- Tour des Arts

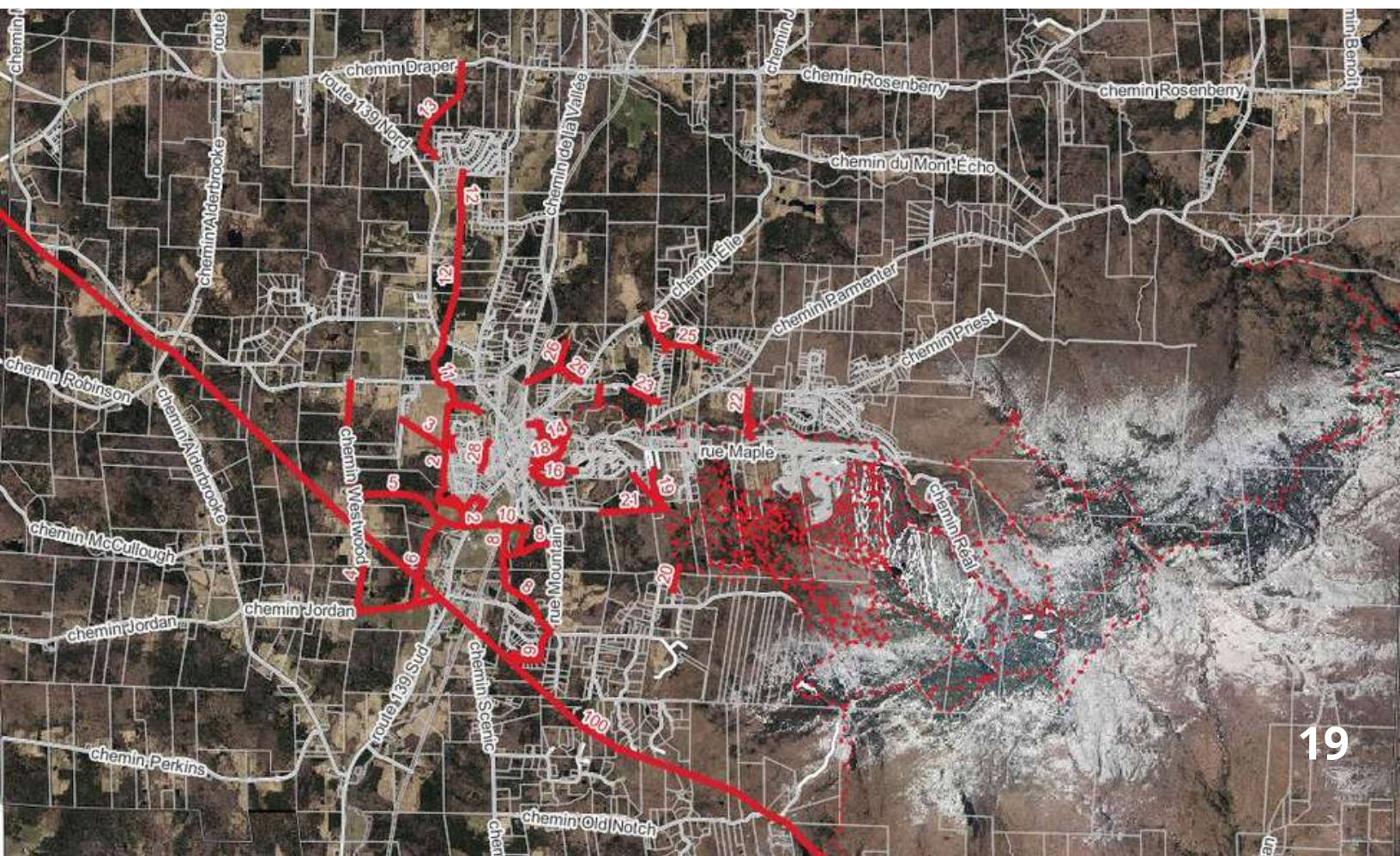


INVENTAIRE DES SENTIERS INFORMELS

Le Comité de mobilité durable et l'inspecteur en environnement de Sutton ont cartographié les sentiers informels existants dans le noyau villageois afin d'évaluer leur potentiel pour structurer de nouveaux trajets, réduisant ainsi l'empreinte écologique des nouvelles infrastructures et connectant des lieux stratégiques dans les axes de déplacement.

Sentiers informels

- **Localisation** : Principalement situés au village.
- **Connectivité** : Utilisés pour faciliter les déplacements du quotidien.
- **Terrains privés** : Requiert de nombreux droits de passage pour être officialisés.
- **Empreinte écologique** : L'utilisation des voies déjà existantes minimise généralement l'impact environnemental.
- **Évaluation préalable** : Important d'évaluer la capacité du sol à supporter la pression exercée par les marcheurs et les cyclistes et les impacts environnementaux avant l'officialisation d'un sentier.



GRILLE D'ANALYSE DE SENTIERS POTENTIELS

Les critères de mobilité et environnement issus de la démarche ont été intégrés dans une grille d'évaluation des sentiers potentiels, élaborée par Isabelle Grégoire et la chargée de projet. Le Parc d'environnement naturel de Sutton a ensuite simplifié cette grille, servant de base pour analyser de nouveaux tracés.

1ere phase d'analyse- Opportunité

La note finale sera établie en attribuant à chaque critère un facteur de pondération à déterminer par le comité de projet

	NON	UN PEU	MOYEN	FORT	COMMENTAIRES
	0	1	2	3	
1- Respect des milieux sensibles					
Évite bande riveraine, milieu humide, forte pente, habitat critique					
Potentiel d'éducation/interprétation/restauration					
2- Accès visuel à l'eau					
Point de vue, lignes de vue					
Potentiel d'éducation/interprétation/restauration					
3- Accès physique à l'eau					
Potentiel accès public, accès personnes mobilité réduite					
Potentiel d'éducation/interprétation/restauration					
4- Connexion au patrimoine local (naturel/culturel/agricole)					
Potentiel accès visuel					
Potentiel accès physique					
Potentiel de protection/éducation/interprétation/récréation/restauration					
5- Mise en valeur des attraits paysagers de Sutton					
Présence panorama et vues rapprochées d'intérêt					
Potentiel d'éducation/interprétation/restauration					
6- Présence de couvert végétal					
Proportion du parcours actuellement couvert					
Potentiel d'éducation/interprétation/restauration					
7- Utilisation de parcours existants (pédestres et/ou cyclables)					
Simplicité d'intégration (légale/technique)					
Sécurité					
Potentiel d'éducation/récréation/restauration					
8- Contribution au réseau de mobilité active existant (vélo, piéton)					
Potentiels de connexion entre noyaux résidentiels et commerce/institutions fréquentées par la communauté					
Potentiel de lieu de rassemblement					
9- Contribution à la trame écotouristique					
(lieux/commerces/entreprises)					
Potentiel de circuit en boucle					
10- Faisable à court terme					
Simplicité/complexité des aménagements de base requis					
Tenure (propriété publique ou pas)					
Zonage (blanc ou pas)					
Simplicité/complexité de gestion potentielle					

STATIONNEMENTS

Portrait des stationnements privés et publics existants à Sutton avec le nombre estimé de places (source : atelier mapping collectif, 25 mars 2024)

STATIONNEMENTS PRIVÉS	STATIONNEMENTS PUBLICS
<ul style="list-style-type: none"> • Golf (250-300 places) • Anciennement Forté - (50 places) • Église (70 places) • Foyer charité (70 places) • Gym (25 places) • IGA (25 places) • BMR (100 places) • Légion et Marché public (200 places) • École d'art (100 places) • Mont-Sutton (p1, p2, p5) • Au Diable Vert (50) • Ancien camp de chasse courser (10) • Westwood (8) • Chemin Poissant (6, sentier village-montagne) 	<ul style="list-style-type: none"> • Hôtel de Ville (10 places) • Stationnements du Parc Goyette-Hill (30 places), Parc des vétérans (30), Parc Godue (3) • Curling (50 places) • École de Sutton (20 places) • Stationnement poste/ Centre John Sleeth (100 places) • Source d'eau (50 places) • Filtex (23 places)

